

12-11

中華民國 110 年度

中央政府總預算案

臺灣高等檢察署高雄檢察分署單位預算



臺灣高等檢察署高雄檢察分署 編



# 臺灣高等檢察署高雄檢察分署

## 目 次

中華民國 110 年度

	頁 次
一. 預算總說明·····	1-5
二. 主要表	
(一) 歲入來源別預算表·····	7
(二) 歲出機關別預算表·····	8
三. 附屬表	
(一) 歲入項目說明提要表·····	9-12
(二) 歲出計畫提要及分支計畫概況表·····	13-16
(三) 各項費用彙計表·····	17
(四) 歲出一級用途別科目分析表·····	18-19
(五) 資本支出分析表·····	20-21
(六) 人事費彙計表·····	22
(七) 預算員額明細表·····	24-25
(八) 公務車輛明細表·····	26
(九) 現有辦公房舍明細表·····	28-29
(十) 捐助經費分析表·····	30-31
(十一) 歲出按職能及經濟性綜合分類表·····	32-37
(十二) 立法院審議中央政府總預算案所提決議、附帶決議及注意辦理 事項辦理情形報告表·····	38-44



# 總 說 明



臺灣高等檢察署高雄檢察分署  
預算總說明  
中華民國 110 年度

一、現行法定職掌

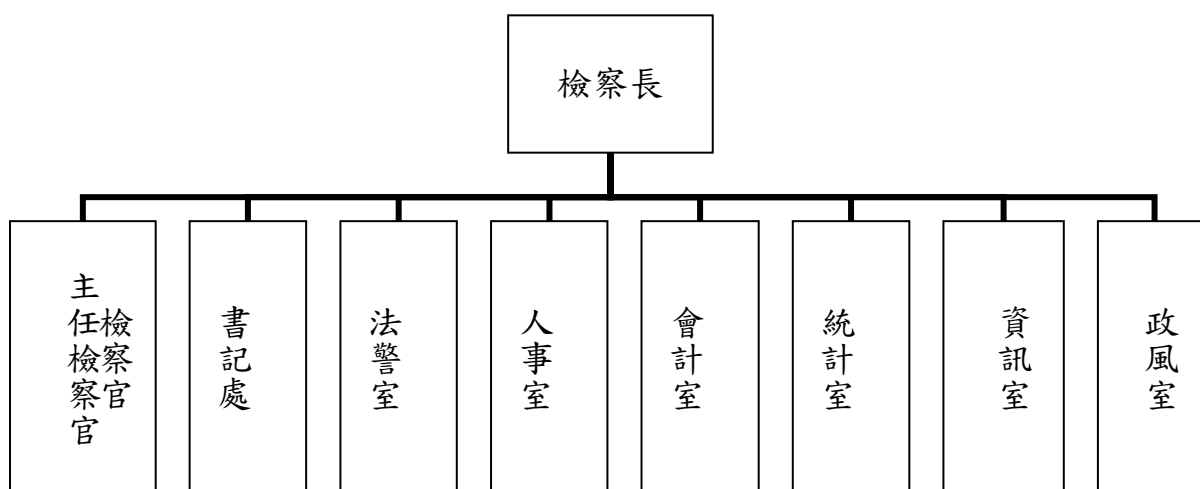
(一) 機關主要職掌：依法院組織法規定，對於有關刑事案件，實施犯罪偵查、提起公訴、實行公訴、協助自訴、擔當自訴、指揮刑事裁判之執行及其他法令所定職務之執行等。

(二) 內部分層業務：置檢察長 1 人、主任檢察官及檢察官各若干人，設書記處、法警室、人事室、會計室、統計室、資訊室及政風室等單位，其主要工作內容說明如下：

1. 檢察長：綜理全署事務。
2. 主任檢察官、檢察官：辦理刑事案件，實施犯罪偵查、提起公訴、實行公訴、協助自訴、擔當自訴、指揮刑事裁判之執行等。
3. 書記處：辦理案件收管與執行、研究考核、文書及總務等事務。
4. 法警室：辦理文書送達、人犯拘提及安全防護等事務。
5. 人事、會計、統計、資訊、政風室：分別辦理人事、歲計(會計)、統計、資訊及政風之相關事務。

(三) 組織系統圖及預算員額說明表

1. 組織系統圖



臺灣高等檢察署高雄檢察分署  
預算總說明  
中華民國 110 年度

2. 預算員額說明表

單位：人

員 額 數															
職員		法警		駐警		工友		技工		駕駛		聘用		合計	
本年度	上年度	本年度	上年度	本年度	上年度	本年度	上年度	本年度	上年度	本年度	上年度	本年度	上年度	本年度	上年度
72	72	9	10	-	-	3	3	1	1	5	5	-	-	90	91

註：本年度預算員額 90 人，較上年度減列 1 人，係配合業務需要，移出法警 1 人至臺灣高雄地方檢察署。

二、施政目標與重點

確實強化社會治安，保障民眾合法權益，積極落實政府政策，形塑廉正、專業、效能、關懷為核心價值之優質文化。

本署依據行政院 110 年度施政方針，配合核定預算額度，並針對當前社經情勢變化及本署未來發展需要，編定 110 年度施政計畫，其目標與重點如次：

(一) 年度施政目標

提高再議案件辦案績效：督促清理遲延未結案件，加強二審檢察功能。

(二) 年度重要施政計畫

工作計畫名稱	重要計畫項目	實施內容
一、一般行政	一 加強行政管理業務	賡續推展行政業務管理資訊化，精簡公文處理程序，以提高公文處理績效。



臺灣高等檢察署高雄檢察分署  
預算總說明  
中華民國 110 年度

	二	加強為民服務工作	實施櫃台一元化及電腦化作業，督派專責人員進駐服務台，以便利服務民眾並強化為民服務工作及擴大服務層面，爭取民眾對檢察工作之信賴與支持。
	三	辦理法律知識與政令宣導	利用大眾傳播媒體宣導法律常識，應邀或主動派檢察官前往電台、各機關學校團體等作專題演講，宣導法律常識，有效疏解訟源。
二、檢察業務	一	加強犯罪追訴	加強辦理貪污瀆職、經濟犯罪、竊盜、毒品、智慧財產權等案件，以遏阻犯罪，維護社會治安。
	二	落實執行犯罪被害人保護法	依法設有犯罪被害人補償覆審委員會，專責覆議申請人不服審議委員會之決定或不為決定，以維護犯罪被害人之權益。

# 臺灣高等檢察署高雄檢察分署

## 預算總說明

### 中華民國 110 年度

#### 三、以前年度計畫實施成果概述

##### (一) 前(108)年度計畫實施成果概述

工作計畫	實施概況	實施成果
一、一般行政： 加強行政管理業務	賡續推展行政業務管理資訊化，精簡公文處理程序，以提高公文處理績效。	電子收文比率 86.27%、線上簽核比率 78.87%，發文平均使用日數 1.23 日。
二、一般行政： 加強為民服務工作	實施櫃台一元化及電腦化作業，督派專責人員進駐服務台，以便利服務民眾並強化為民服務工作及擴大服務層面，爭取民眾對檢察工作之信賴與支持。	民眾洽詢件數 444 件。
三、一般行政： 辦理法律知識與政令宣導	利用大眾傳播媒體宣導法律常識，應邀或主動派檢察官前往電台、各機關學校團體等作專題演講，宣導法律常識，有效疏解訟源。	辦理「反毒」、「反賄」、「洗錢防制」等法令宣導活動共計 2 場。
四、檢察業務： 加強犯罪追訴	加強辦理貪污瀆職、經濟犯罪、竊盜、毒品、智慧財產權等案件，以遏阻犯罪，維護社會治安。	案件終結件數 35,940 件、平均一件所需日數 1.20 日。
五、檢察業務： 落實執行犯罪被害人保護法	依法設有犯罪被害人補償覆審委員會，專責覆議申請人不服審議委員會之決定或不為決定，以維護犯罪被害人之權益。	犯罪被害補償覆議事件終結件數 12 件，決定補償金額 200 千元。

# 臺灣高等檢察署高雄檢察分署

## 預算總說明

### 中華民國 110 年度

#### (二) 上年度已過期間(109年1月1日起至6月30日止)計畫實施成果概述

工作計畫	實施概況	實施成果
一、一般行政： 加強行政管理業務	賡續推展行政業務管理資訊化，精簡公文處理程序，以提高公文處理績效。	電子收文比率 87.07%、線上簽核比率 80.00%，發文平均使用日數 1.18 日。
二、一般行政： 加強為民服務工作	實施櫃台一元化及電腦化作業，督派專責人員進駐服務台，以便利服務民眾並強化為民服務工作及擴大服務層面，爭取民眾對檢察工作之信賴與支持。	民眾洽詢件數 205 件。
三、一般行政： 辦理法律知識與政令宣導	利用大眾傳播媒體宣導法律常識，應邀或主動派檢察官前往電台、各機關學校團體等作專題演講，宣導法律常識，有效疏解訟源。	辦理「反毒」、「反賄」、「洗錢防制」等法令宣導活動共計 1 場。
四、檢察業務： 加強犯罪追訴	加強辦理貪污瀆職、經濟犯罪、竊盜、毒品、智慧財產權等案件，以遏阻犯罪，維護社會治安。	案件終結件數 18,057 件、平均一件所需日數 1.15 日。
五、檢察業務： 落實執行犯罪被害人保護法	依法設有犯罪被害人補償覆審委員會，專責覆議申請人不服審議委員會之決定或不為決定，以維護犯罪被害人之權益。	犯罪被害補償覆議事件終結件數 16 件，決定補償金額 0 元。

本 頁 空 白

# 主 要 表



# 臺灣高等檢察署高雄檢察分署 歲入來源別預算表

中華民國 110 年度

單位：新臺幣千元

經資門併計

款	科 目			本年度預算數	上年度預算數	前年度決算數	本年度與 上年度比較	說 明
	項	目	節					
				2,993	3,150	3,025	-157	
			合 計					
2			0400000000 罰款及賠償收入	2,422	2,562	2,431	-140	
	105		0423330000 臺灣高等檢察署高雄 檢察分署	2,422	2,562	2,431	-140	
		1	0423330100 罰金罰鍰及息金	2,422	2,562	2,430	-140	
		1	0423330101 罰金罰鍰	2,422	2,562	2,430	-140	本年度預算數係法院判決罰金或 得易科罰金等收入。
		2	0423330300 賠償收入	-	-	1	-	
		1	0423330301 一般賠償收入	-	-	1	-	前年度決算數係廠商違約罰款等 收入。
4			0700000000 財產收入	129	128	133	1	
	119		0723330000 臺灣高等檢察署高雄 檢察分署	129	128	133	1	
		1	0723330100 財產孳息	101	101	106	0	
		1	0723330103 租金收入	101	101	106	0	本年度預算數係郵局及員工餐廳 場地租金等收入。
		2	0723330500 廢舊物資售價	28	27	27	1	本年度預算數係出售廢舊物品等 收入。
7			1200000000 其他收入	442	460	462	-18	
	117		1223330000 臺灣高等檢察署高雄 檢察分署	442	460	462	-18	
		1	1223330200 雜項收入	442	460	462	-18	
		1	1223330210 其他雜項收入	442	460	462	-18	本年度預算數係借用宿舍員工自 薪資扣回繳庫數及宿舍管理費等 收入。

**臺灣高等檢察署高雄檢察分署  
歲出機關別預算表**

經資門併計

中華民國 110 年度

單位：新臺幣千元

款	科 目			本年度預算數	上年度預算數	本年度與 上年度比較	說 明			
	項	目	節					名稱及編號		
12	11			0023000000 法務部主管	166,132	164,165	1,967			
				0023330000 臺灣高等檢察署高雄 檢察分署						
				3423330000 司法支出				166,132	164,165	1,967
		1		3423330100 一般行政						
					3423331000 檢察業務	6,891	4,954			
	2		3423339000 一般建築及設備	-	1,400					
									3423339011 交通及運輸設備	
	3	1						-	1,400	-1,400
			3423339800 第一預備金			124	124			
4										



# 附 屬 表



**臺灣高等檢察署高雄檢察分署  
歲入項目說明提要表**

中華民國110年度

單位：新臺幣千元

來源子目及細目與編號	0423330100 罰金罰鍰及怠金 -0423330101 罰金罰鍰	預算金額	2,422	承辦單位	執行科
------------	--	------	-------	------	-----

**歲 入 項 目 說 明**

一、項目內容 係法院判決罰金或得易科罰金等收入。	二、法令依據 依據刑法、公司法及稅捐稽徵法等規定辦理。
-----------------------------	--------------------------------

**金 額 及 說 明**

款	項	目	節	名 稱	金 額	說 明
2				0400000000 罰款及賠償收入	2,422	
	105			0423330000 臺灣高等檢察署高 雄檢察分署	2,422	
		1		0423330100 罰金罰鍰及怠金	2,422	
			1	0423330101 罰金罰鍰	2,422	本年度預算數係法院判決罰金或得易科罰金等收入。

**臺灣高等檢察署高雄檢察分署  
歲入項目說明提要表**

中華民國110年度

單位：新臺幣千元

來源子目及細目與編號	0723330100 財產孳息	-0723330103 -租金收入	預算金額	101	承辦單位	總務科
------------	--------------------	----------------------	------	-----	------	-----

歲 入 項 目 說 明

一、項目內容 係提供場地予郵局及餐廳等之場地租金收入。	二、法令依據 依據國有財產法及合約等相關規定辦理。
--------------------------------	------------------------------

金 額 及 說 明

款	項	目	節	名 稱	金 額	說 明
4				0700000000 財產收入	101	
	119			0723330000 臺灣高等檢察署高 雄檢察分署	101	
		1		0723330100 財產孳息	101	
			1	0723330103 租金收入	101	本年度預算數係提供場地予郵局及餐廳等之場地租金收入。

**臺灣高等檢察署高雄檢察分署  
歲入項目說明提要表**

中華民國110年度

單位：新臺幣千元

來源子目及細目與編號	0723330500 廢舊物資售價	預算金額	28	承辦單位	總務科
------------	----------------------	------	----	------	-----

歲 入 項 目 說 明

- |                                |   |
|--------------------------------|---|
| <p>一、項目內容<br/>係出售廢舊物品等之收入。</p> | <p>二、法令依據<br/>依據國有財產法及各機關奉准報廢財產之變賣及估價作業程序等規定辦理。</p> |
|--------------------------------|---|

金 額 及 說 明

款	項	目	節	名 稱	金 額	說 明
4				0700000000 財產收入	28	
	119			0723330000 臺灣高等檢察署高雄檢察分署	28	
		2		0723330500 廢舊物資售價	28	本年度預算數係出售廢舊物品等收入。

**臺灣高等檢察署高雄檢察分署  
歲入項目說明提要表**

中華民國110年度

單位：新臺幣千元

來源子目及細目與編號	1223330200 雜項收入	-1223330210 -其他雜項收入	預算金額	442	承辦單位	總務科
------------	--------------------	------------------------	------	-----	------	-----

歲 入 項 目 說 明

<p>一、項目內容 係借用宿舍員工按月自薪資扣回繳庫數、宿舍管理費等收入。</p>	<p>二、法令依據 依據全國軍公教員工待遇支給要點及中央各機關職務宿舍管理費收費基準等相關規定辦理。</p>
---	--

金 額 及 說 明

款	項	目	節	名 稱	金 額	說 明
7				1200000000 其他收入	442	
	117			1223330000 臺灣高等檢察署高雄檢察分署	442	
		1		1223330200 雜項收入	442	
			1	1223330210 其他雜項收入	442	本年度預算數係借用宿舍員工自薪資扣回繳庫數、宿舍管理費等收入。

**臺灣高等檢察署高雄檢察分署**  
**歲出計畫提要及分支計畫概況表**  
中華民國110年度

經資門併計

單位：新臺幣千元

工作計畫名稱及編號	3423330100 一般行政	預算金額	159,117
-----------	-----------------	------	---------

計畫內容：  
本計畫係各科室辦理一般行政及刑案等各項經常性工作業務。

預期成果：  
預期可以完成所有工作，並求迅速正確，提高工作效率。

分支計畫及用途別科目	金額	承辦單位	說明
01 人員維持	152,357	人事室	本計畫本年度編列人事費152,357千元，其內容如下： 1.法定編制人員待遇97,558千元，係職員81人之薪俸、加給等(包括停止辦案檢察官1人之待遇2,264千元)。 2.技工及工友待遇3,624千元，係技工1人、駕駛5人及工友3人之工餉、加給等。 3.獎金26,319千元，係考績獎金及年終工作獎金等(包括停止辦案檢察官1人之年終工作獎金283千元)。 4.其他給與1,549千元，係休假補助及員工因公傷殘死亡慰問金等。 5.加班值班費7,286千元，係加、值班費及不休假加班費等。 6.退休離職儲金7,146千元，係現職人員依法應提撥之退休、離職儲金等。 7.保險8,875千元，係現職人員依法應提撥之公、勞、健保費等。
1000 人事費	152,357		
1015 法定編制人員待遇	97,558		
1025 技工及工友待遇	3,624		
1030 獎金	26,319		
1035 其他給與	1,549		
1040 加班值班費	7,286		
1050 退休離職儲金	7,146		
1055 保險	8,875		
02 基本行政工作維持	6,760		
2000 業務費	6,730		
2003 教育訓練費	257		
2006 水電費	1,803		
2009 通訊費	5		
2018 資訊服務費	326		
2024 稅捐及規費	36		
2027 保險費	117		
2036 按日按件計資酬金	22		
2051 物品	558		
2054 一般事務費	1,619		
2063 房屋建築養護費	397		
2066 車輛及辦公器具養護費	323		
2069 設施及機械設備養護費	1,061		
2072 國內旅費	85		

**臺灣高等檢察署高雄檢察分署**  
**歲出計畫提要及分支計畫概況表**

經資門併計

中華民國110年度

單位：新臺幣千元

工作計畫名稱及編號	3423330100 一般行政	預算金額	159,117
分支計畫及用途別科目	金額	承辦單位	說 明
2093 特別費 4000 獎補助費 4085 獎勵及慰問	121 30 30		<p>&lt;3&gt;車輛油料費126千元，係機車、中小型汽車、大型汽車，按汽油每公升價格25.60元、柴油每公升價格21.70元計列。</p> <p>&lt;4&gt;非消耗性辦公用具購置經費205千元。</p> <p>(9)一般事務費1,619千元，包括：</p> <p>&lt;1&gt;文康活動費180千元，係按員工90人，每人每年2,000元計列。</p> <p>&lt;2&gt;各類書表印製費等113千元。</p> <p>&lt;3&gt;法警制服費60千元。</p> <p>&lt;4&gt;拘提被告應訊逾時之供餐費22千元。</p> <p>&lt;5&gt;環境清潔、會場佈置等經費834千元。</p> <p>&lt;6&gt;員工健康檢查補助費287千元：係按檢察官18人，每人每年14,000元，職員10人，每人每年3,500元計列。</p> <p>&lt;7&gt;員工協助方案相關經費18千元。</p> <p>&lt;8&gt;一般行政事務費105千元。</p> <p>(10)房屋建築養護費397千元。</p> <p>(11)車輛及辦公器具養護費323千元，包括：</p> <p>&lt;1&gt;車輛養護費238千元，係按機車10輛，每輛每年1,700元，公務汽車未滿2年者2輛，每輛每年8,500元計列，滿6年以上者4輛，每輛每年51,000元計列。</p> <p>&lt;2&gt;辦公器具養護費85千元，係按職員81人，每人每年1,048元計列。</p> <p>(12)設施及機械設備養護費1,061千元。</p> <p>(13)國內旅費85千元，係處理一般公務或特定工作計畫於國內地區所需之差旅費。</p> <p>(14)特別費121千元，係按首長每月10,100元計列。</p> <p>2.獎補助費30千元，係退休退職人員三節慰問金，按每人每年6,000元計列。</p>



**臺灣高等檢察署高雄檢察分署**  
**歲出計畫提要及分支計畫概況表**

經資門併計

中華民國110年度

單位：新臺幣千元

工作計畫名稱及編號	3423331000 檢察業務	預算金額	6,891
-----------	-----------------	------	-------

計畫內容：  
本計畫係依規定辦理二審刑事案件之偵查、執行及犯罪防制等各項檢察業務。

預期成果：  
期能維護公權力之伸張、犯罪偵查之加強，發揮檢察功能，達成刑罰之目的。

分支計畫及用途別科目	金額	承辦單位	說明
01 辦理刑事案件偵查及執行等業務	6,891	檢察官室	本計畫本年度編列6,891千元，其內容如下： 1.業務費4,117千元，包括： (1)通訊費1,818千元，係郵資、電話及數據通訊費等。 (2)兼職費24千元，係犯罪被害人補償會議審議委員兼職費。 (3)物品344千元，包括： <1>檢察業務所需文具紙張等消耗品165千元。 <2>開庭錄音耗材經費75千元。 <3>非消耗性辦公用具購置經費104千元。 (4)一般事務費658千元，包括： <1>刑事案件偵查及組織犯罪防制業務經費126千元。 <2>肅貪、查賄、反(戒)毒及掃黑業務經費342千元。 <3>辦理區域聯防緝毒業務等經費89千元。 <4>檢察業務其他事務性經費101千元。 (5)國內旅費1,273千元，包括： <1>證人及鑑定人日旅費76千元。 <2>刑事案件偵查執行、相、勘驗及拘提等業務差旅費427千元。 <3>高雄高分院設立澎湖庭實行公訴國內差旅費693千元。 <4>區域聯防緝毒業務差旅費77千元。 2.設備及投資2,774千元，包括： (1)汰換院檢辦公大樓空調冰水主機等經費1,905千元。 (2)院檢辦公大樓空調中央監控系統購置等經費329千元 (3)零星設備購置經費540千元。
2000 業務費	4,117		
2009 通訊費	1,818		
2030 兼職費	24		
2051 物品	344		
2054 一般事務費	658		
2072 國內旅費	1,273		
3000 設備及投資	2,774		
3035 雜項設備費	2,774		

**臺灣高等檢察署高雄檢察分署**  
**歲出計畫提要及分支計畫概況表**  
 中華民國110年度

經資門併計

單位：新臺幣千元

工作計畫名稱及編號	3423339800 第一預備金	預算金額	124
-----------	------------------	------	-----

計畫內容：  
 依預算法第22條之規定編列，以支應各項經費之不足。

預期成果：  
 配合因應業務推展，促進行政效能。

分支計畫及用途別科目	金額	承辦單位	說明
01 第一預備金	124	會計室	本計畫本年度第一預備金編列124千元，依預算法第64條規定申請動支。
6000 預備金	124		
6005 第一預備金	124		

**臺灣高等檢察署高雄檢察分署  
各項費用彙計表**

中華民國110年度

單位：新臺幣千元

工作計畫名稱及編號 第一、二級用途別 科目名稱及編號	3423330100 一般行政	3423331000 檢察業務	3423339800 第一預備金	合 計
合 計	159,117	6,891	124	166,132
1000 人事費	152,357	-	-	152,357
1015 法定編制人員待遇	97,558	-	-	97,558
1025 技工及工友待遇	3,624	-	-	3,624
1030 獎金	26,319	-	-	26,319
1035 其他給與	1,549	-	-	1,549
1040 加班值班費	7,286	-	-	7,286
1050 退休離職儲金	7,146	-	-	7,146
1055 保險	8,875	-	-	8,875
2000 業務費	6,730	4,117	-	10,847
2003 教育訓練費	257	-	-	257
2006 水電費	1,803	-	-	1,803
2009 通訊費	5	1,818	-	1,823
2018 資訊服務費	326	-	-	326
2024 稅捐及規費	36	-	-	36
2027 保險費	117	-	-	117
2030 兼職費	-	24	-	24
2036 按日按件計資酬金	22	-	-	22
2051 物品	558	344	-	902
2054 一般事務費	1,619	658	-	2,277
2063 房屋建築養護費	397	-	-	397
2066 車輛及辦公器具養護費	323	-	-	323
2069 設施及機械設備養護費	1,061	-	-	1,061
2072 國內旅費	85	1,273	-	1,358
2093 特別費	121	-	-	121
3000 設備及投資	-	2,774	-	2,774
3035 雜項設備費	-	2,774	-	2,774
4000 獎補助費	30	-	-	30
4085 獎勵及慰問	30	-	-	30
6000 預備金	-	-	124	124
6005 第一預備金	-	-	124	124

**臺灣高等檢察署**  
**歲出一級用途**  
中華民國

科 目				經 常 支				
款	項	目	節	名 稱	人事費	業務費	獎補助費	債務費
12				法務部主管				
	11			臺灣高等檢察署高雄檢察分署	152,357	10,847	30	-
				司法支出	152,357	10,847	30	-
		1		一般行政	152,357	6,730	30	-
		2		檢察業務	-	4,117	-	-
		4		第一預備金	-	-	-	-

高雄檢察分署  
別科目分析表

110年度

單位：新臺幣千元

出		資本支出					合計
預備金	小計	業務費	設備及投資	獎補助費	預備金	小計	
124	163,358	-	2,774	-	-	2,774	166,132
124	163,358	-	2,774	-	-	2,774	166,132
-	159,117	-	-	-	-	-	159,117
-	4,117	-	2,774	-	-	2,774	6,891
124	124	-	-	-	-	-	124

臺灣高等檢察署  
資本支出  
中華民國

科 目				設 備				
款	項	目	節	名 稱 及 編 號	土地	房屋建築及設備	公共建設及設施	機械設備
12	11		2	002300000 法務部主管				
				002333000 臺灣高等檢察署高雄檢察分署	-	-	-	-
				342333000 司法支出	-	-	-	-
				342333100 檢察業務	-	-	-	-

高雄檢察分署  
分析表  
110年度

單位：新臺幣千元

及		投			其他資本支出	合 計
運輸設備	資訊軟體設備	雜項設備	權 利	投 資		
-	-	2,774	-	-	-	2,774
-	-	2,774	-	-	-	2,774
-	-	2,774	-	-	-	2,774

**臺灣高等檢察署高雄檢察分署  
人事費彙計表**

中華民國110年度

單位：新臺幣千元

人 事 費 別	金 額	說 明
一、民意代表待遇	-	
二、政務人員待遇	-	
三、法定編制人員待遇	97,558	
四、約聘僱人員待遇	-	
五、技工及工友待遇	3,624	
六、獎金	26,319	
七、其他給與	1,549	
八、加班值班費	7,286	超時加班費5,447千元。
九、退休退職給付	-	
十、退休離職儲金	7,146	
十一、保險	8,875	
十二、調待準備	-	
合 計	152,357	



本 頁 空 白

臺灣高等檢察署  
預算員額  
中華民國

科 目				員 額 ( 單位：														
款	項	目	節 名 稱	職 員		警 察		法 警		駐 警		工 友		技 工		駕 駛		
				本年度	上年度	本年度	上年度	本年度	上年度	本年度	上年度	本年度	上年度	本年度	上年度	本年度	上年度	
12																		
	11																	
			1	002300000 法務部主管														
				002333000 臺灣高等檢察署高雄檢察分署	72	72	-	-	9	10	-	-	3	3	1	1	5	5
				3423330100 一般行政	72	72	-	-	9	10	-	-	3	3	1	1	5	5

# 高雄檢察分署 明細表

110年度

單位：新臺幣千元

人								年 需 經 費			說 明
聘 用		約 僱		駐外雇員		合 計		本 年 度	上 年 度	比 較	
本 年 度	上 年 度	本 年 度	上 年 度	本 年 度	上 年 度	本 年 度	上 年 度				
-	-	-	-	-	-	90	91	145,071	143,995	1,076	
-	-	-	-	-	-	90	91	145,071	143,995	1,076	1. 本年度預算員額90人，較上年度減列1人，係配合業務需要，移出法警1人至臺灣高雄地方檢察署。 2. 以「一般行政-基本行政工作維持」之業務費項下，預計進用勞務承攬3人，經費1,581千元。

臺灣高等檢察署高雄檢察分署  
公務車輛明細表

中華民國110年度

單位：新臺幣千元

車輛數	車輛種類	乘客人數 不含司機	購置 年月	汽缸總 排氣量 (立方公分)	油料費			養護費	其他	備註
					數量(公升)	單價(元)	金額			
現有車輛：										
1	首長專用車	4	96.08	1,998	660	25.60	17	51	24	0671-XJ。
1	2人座警備車	20	108.08	4,009	1,008	21.70	22	9	27	KJA-9031。
5	一般公務用機車	1	98.05	101	480	25.60	12	9	5	287-ETD、290-ETD、291-ETD、292-ETD、293-ETD。
3	一般公務用機車	1	99.05	124	288	25.60	7	5	3	730-EVK、731-EVK、732-EVK。
2	電動機車	1	100.08	101	0	0.00	0	3	2	036-SXA、037-SXA。小型輕型(含電池)。
1	勘驗車	4	89.03	1,995	660	25.60	17	9	5	2A-9362。預計109年9月汰換。
1	勘驗車	4	98.05	1,997	660	25.60	17	51	5	0433-XP。
1	勘驗車	7	99.05	2,198	660	25.60	17	51	5	7620-ZC。
1	登山勘驗車	4	91.05	3,498	660	25.60	17	51	5	ZK-0919。
	合計				5,076		126	238	81	

本 頁 空 白

預算員額： 職員 72 人 技工 1 人  
 警察 0 人 駕駛 5 人  
 法警 9 人 聘用 0 人  
 駐警 0 人 約僱 0 人  
 工友 3 人 駐外雇員 0 人

合計： 90 人

臺灣高等檢察署

現有辦公房

中華民國

區 分	自有				無償借用		
	單位數	面積	取得成本	年需養護費	單位數	面積	年需養護費
一、辦公房屋	2幢	11,439.80	110,697	298		-	-
二、機關宿舍	28戶	4,845.16	92,045	93		-	-
1 首長宿舍	1戶	573.48	10,076	10		-	-
2 單房間職務宿舍	5戶	844.30	14,835	15		-	-
3 多房間職務宿舍	22戶	3,427.38	67,134	68		-	-
三、其他	4個	191.95	773	6		-	-
合 計		16,476.91	203,515	397		-	-

其他係視聽室、資訊室墊高隔間及白鐵門2個。

# 高雄檢察分署

## 舍明細表

110年度

單位：新臺幣千元，平方公尺

有償租用或借用					合計			
單位數	面積	押金	租金	年需養護費	面積	押金	租金	年需養護費
	-	-	-	-	11,439.80	-	-	298
	-	-	-	-	4,845.16	-	-	93
	-	-	-	-	573.48	-	-	10
	-	-	-	-	844.30	-	-	15
	-	-	-	-	3,427.38	-	-	68
	-	-	-	-	191.95	-	-	6
	-	-	-	-	16,476.91	-	-	397

臺灣高等檢察署  
捐助經費  
中華民國

捐 助 計 畫	計 畫 起 訖 年 度	捐 助 對 象	捐 助 內 容	捐 助
				經 常 人 事 費
合計				-
1. 對個人之捐助				-
4085 獎勵及慰問				-
(1)3423330100				-
一般行政				
[1]退休退職人員三節慰問金	01 經常性	退休退職人員	退休退職人員三節慰問金	-



高雄檢察分署  
分析表  
110年度

單位：新臺幣千元

經 費		之 用 途		分 析
門		資 本 門		合 計
業 務 費	其 他	營 建 工 程	其 他	
-	30	-	-	30
-	30	-	-	30
-	30	-	-	30
-	30	-	-	30
-	30	-	-	30

臺灣高等檢察署  
歲出按職能及經  
中華民國

職能 別分類	經濟性 分類	經 常			
		受僱人員報酬	商品及勞務購買支出	債務利息	土地租金支出
總 計		152,443	10,885	-	-
03 公共秩序與安全		152,443	10,885	-	-

高雄檢察分署  
 濟性綜合分類表  
 110年度

單位：新臺幣千元

支 出				經常支出合計
對企業	經常 對家庭及民間 非營利機構	移 轉 對政府	對國外	
-	30	-	-	163,358
-	30	-	-	163,358

臺灣高等檢察署  
歲出按職能及經  
中華民國

職能 別分類	經濟性 分類	資本			
		投資及增資			資
		對營業基金	對非營業特種基金	對民間企業	對企業
總計		-	-	-	-
03 公共秩序與安全		-	-	-	-

高雄檢察分署  
 濟性綜合分類表  
 110年度

單位：新臺幣千元

支			出	
本	移	轉	土地購入	無形資產購入
對家庭及民間 非營利機構	對政府	對國外		
-	-	-	-	-
-	-	-	-	-

職能 別分類	經濟性 分類	資本			
		固定		資本	
		住宅	非住宅房屋	營建工程	運輸工具
總計		-	-	-	-
03 公共秩序與安全		-	-	-	-

高雄檢察分署  
 濟性綜合分類表  
 110年度

單位：新臺幣千元

支			出	總	計
形	成		資本支出合計		
資訊軟體	機器及其他設備	土地改良			
-	2,774	-	2,774		166,132
-	2,774	-	2,774		166,132

臺灣高等檢察署高雄檢察分署

立法院審議中央政府總預算案所提決議、附帶決議及注意辦理事項辦理情形報告表

中華民國 109 年度

決議、附帶決議及注意事項	內容	辦理情形
第一項	<p>一、通案決議部分：</p> <p>單位預算部分</p> <p>109 年度總預算案針對各機關所屬通案刪減用途別項目決議如下：</p> <ol style="list-style-type: none"> <li>1. 減列大陸地區旅費 40%。</li> <li>2. 減列國外旅費及出國教育訓練費 5%。</li> <li>3. 減列委辦費 3%。</li> <li>4. 減列房屋建築養護費 4%。</li> <li>5. 減列車輛及辦公器具養護費 4%。</li> <li>6. 減列設施及機械設備養護費 4%。</li> <li>7. 減列軍事裝備及設施 4%。</li> <li>8. 減列政令宣導費 15%。</li> <li>9. 減列設備及投資 5%。</li> <li>10. 減列對國內團體之捐助及政府機關間之補助 4%。</li> <li>11. 減列對地方政府之補助 3%。</li> <li>12. 前述 1 至 8 項允許在業務費科目範圍內調整。</li> <li>13. 前述 10 至 11 項允許在獎補助費科目範圍內調整。</li> <li>14. 前述 1 至 11 項若有特殊困難無法依上開原則調整者，可提出其他可刪減項目，經主計總處審核同意後予以代替補足。</li> <li>15. 如總刪減數未達 246 億元（約 1.17%），需另予補足，並由主計總處優先自第 3 至 7 及 9 項刪減。</li> </ol> <p>109 年度中央政府總預算案針對各機關及所屬統刪項目如下：</p> <ol style="list-style-type: none"> <li>1. 大陸地區旅費：統刪 40%，其中國家發展委員會、警政署及所屬、役政署、移民署、空中勤務總隊、關務署及所屬、教育部、國民及學前教育署、體育署、國家圖書館、國家教育研究院、法務部、司法官學院、廉政署、矯正署及所屬、臺灣高等檢察署、調查局、工業局、標準檢驗局及所屬、交通部、中央氣象局、觀光局及所屬、原子能委員會、輻射偵測中心、放射性物料管理局、農業委員會、林務局、水土保持局、農業試驗所、農業藥物毒物試驗所、特有生物研究保育中心、種苗改良繁殖場、高雄區農業改良場、漁業署及所屬、動植物防疫檢疫局及所屬、農糧署及所屬、衛生福利部、新竹科學工業園區管理局、金融監督管理委員會、保險局、海洋委員會、國軍退除役官兵輔導委員會改以其他項目刪減替代，科目自行調整。</li> <li>2. 國外旅費及出國教育訓練費：除法律義務支出不刪外，其餘統刪 5%，其中國家安全會議、行政院、主計總處、人事行政總處、公務人力發展學院、國家發展委員會、檔案管理局、客家委員會及所屬、中央選舉委員會及所屬、公平交易委員會、公共工程委員會、立法院、司法院、法官學院、臺灣高等法院、考試院、考選部、銓敘部、國家文官學院及所屬、公務人員退休撫卹基金監理委員會、公務人員退休撫卹基金管理委員會、審計部、內政部、營建署及所屬、警政署及所屬、中央警察大學、消防署及所屬、役政署、移民署、建築研究所、空中勤務總隊、外交部、領事事務局、國防部、國防部所屬、國庫署、賦稅署、高雄國稅局、北區國稅局及所屬、南區國稅局及所屬、關務署及所屬、財政資訊中心、教育部、國民及學前教育署、體育署、青年發展署、國家圖書館、國立公共資訊圖書館、國家教育研究院、法務部、司法官學院、法醫研究所、廉政署、矯正署及所屬、臺灣高等檢察署、調查局、</li> </ol>	<p>已遵照辦理。</p>



臺灣高等檢察署高雄檢察分署

立法院審議中央政府總預算案所提決議、附帶決議及注意辦理事項辦理情形報告表

中華民國 109 年度

決 議 項 次	、 附 帶 決 議 及 注 意 事 項 內 容	辦 理 情 形
	<p>工業局、標準檢驗局及所屬、水利署及所屬、中小企業處、加工出口區管理處及所屬、中央地質調查所、能源局、交通部、民用航空局、中央氣象局、觀光局及所屬、運輸研究所、公路總局及所屬、職業安全衛生署、勞動基金運用局、僑務委員會、原子能委員會、輻射偵測中心、放射性物料管理局、核能研究所、農業委員會、林務局、水土保持局、農業試驗所、林業試驗所、水產試驗所、畜產試驗所、家畜衛生試驗所、農業藥物毒物試驗所、特有生物研究保育中心、種苗改良繁殖場、苗栗區農業改良場、臺南區農業改良場、高雄區農業改良場、花蓮區農業改良場、漁業署及所屬、動植物防疫檢疫局及所屬、農業金融局、農糧署及所屬、毒物及化學物質局、環境檢驗所、環境保護人員訓練所、科技部、新竹科學工業園區管理局、南部科學工業園區管理局、金融監督管理委員會、保險局、檢查局、海洋委員會改以其他項目刪減替代，科目自行調整。</p> <p>3. 委辦費：除法律義務支出不刪外，其餘統刪 3%，其中國家安全會議、公共工程委員會、審計部、內政部、消防署及所屬、移民署、國防部、國防部所屬、國庫署、國家教育研究院、交通部、中央氣象局、觀光局及所屬、運輸研究所、公路總局及所屬、家畜衛生試驗所、臺南區農業改良場、花蓮區農業改良場、動植物防疫檢疫局及所屬、中部科學工業園區管理局改以其他項目刪減替代，科目自行調整。</p> <p>4. 軍事裝備及設施、房屋建築養護費、車輛及辦公器具養護費、設施及機械設備養護費：統刪 5%，其中行政院、主計總處、公務人力發展學院、國家發展委員會、檔案管理局、中央選舉委員會及所屬、公平交易委員會、司法院、智慧財產法院、銓敘部、公務人員退休撫卹基金監理委員會、審計部、審計部臺北市審計處、審計部新北市審計處、審計部桃園市審計處、審計部臺中市審計處、審計部臺南市審計處、審計部高雄市審計處、內政部、警政署及所屬、中央警察大學、消防署及所屬、空中勤務總隊、國防部、國防部所屬、國庫署、賦稅署、臺北國稅局、高雄國稅局、北區國稅局及所屬、中區國稅局及所屬、南區國稅局及所屬、關務署及所屬、國有財產署及所屬、財政資訊中心、教育部、國民及學前教育署、體育署、國家圖書館、國立公共資訊圖書館、國立教育廣播電臺、國家教育研究院、法務部、司法官學院、法醫研究所、廉政署、矯正署及所屬、行政執行署及所屬、最高檢察署、臺灣高等檢察署、臺灣高等檢察署臺中檢察分署、臺灣高等檢察署臺南檢察分署、臺灣高等檢察署高雄檢察分署、臺灣高等檢察署花蓮檢察分署、臺灣高等檢察署智慧財產檢察分署、臺灣臺北地方檢察署、臺灣士林地方檢察署、臺灣新北地方檢察署、臺灣桃園地方檢察署、臺灣新竹地方檢察署、臺灣苗栗地方檢察署、臺灣臺中地方檢察署、臺灣南投地方檢察署、臺灣彰化地方檢察署、臺灣雲林地方檢察署、臺灣嘉義地方檢察署、臺灣臺南地方檢察署、臺灣橋頭地方檢察署、臺灣高雄地方檢察署、臺灣屏東地方檢察署、臺灣臺東地方檢察署、臺灣花蓮地方檢察署、臺灣宜蘭地方檢察署、臺灣基隆地方檢察署、臺灣澎湖地方檢察署、福建高等檢察署金門檢察分署、福建金門地方檢察署、福建連江地方檢察署、調查局、中小企業處、加工出口區管理處及所屬、交通部、民用航空局、中央氣象局、觀光局及所屬、運輸研究所、公路總局及所屬、原子能委員會、放射性物料管理局、農業委員會、水土保持局、家畜衛生試驗所、農業藥物毒物試驗所、特有生物研究保育中心、臺南</p>	

臺灣高等檢察署高雄檢察分署

立法院審議中央政府總預算案所提決議、附帶決議及注意辦理事項辦理情形報告表

中華民國 109 年度

決 議 項 次	、 附 帶 決 議 及 注 意 事 項 內 容	辦 理 情 形
	<p>區農業改良場、漁業署及所屬、動植物防疫檢疫局及所屬、新竹科學工業園區管理局、中部科學工業園區管理局、銀行局、海洋委員會、海巡署及所屬改以其他項目刪減替代，科目自行調整。</p> <p>5. 政令宣導費：統刪 15%，其中主計總處、中央選舉委員會及所屬、促進轉型正義委員會、銓敘部、審計部、內政部、警政署及所屬、消防署及所屬、役政署、建築研究所、空中勤務總隊、國庫署、高雄國稅局、北區國稅局及所屬、中區國稅局及所屬、南區國稅局及所屬、關務署及所屬、國有財產署及所屬、財政資訊中心、國民及學前教育署、國立公共資訊圖書館、國立教育廣播電臺、交通部、中央氣象局、公路總局及所屬、原子能委員會、放射性物料管理局、林務局、水土保持局、漁業署及所屬、動植物防疫檢疫局及所屬、毒物及化學物質局、環境檢驗所、新竹科學工業園區管理局、海洋委員會改以其他項目刪減替代，科目自行調整。</p> <p>6. 設備及投資：除法律義務支出及資產作價投資不刪外，其餘統刪 6%，其中立法院、司法院、最高法院、最高行政法院、臺北高等行政法院、臺中高等行政法院、高雄高等行政法院、公務員懲戒委員會、法官學院、智慧財產法院、臺灣高等法院臺中分院、臺灣高等法院臺南分院、臺灣高等法院高雄分院、臺灣高等法院花蓮分院、臺灣士林地方法院、臺灣新北地方法院、臺灣新竹地方法院、臺灣苗栗地方法院、臺灣臺中地方法院、臺灣南投地方法院、臺灣彰化地方法院、臺灣雲林地方法院、臺灣嘉義地方法院、臺灣臺南地方法院、臺灣橋頭地方法院、臺灣高雄地方法院、臺灣屏東地方法院、臺灣臺東地方法院、臺灣花蓮地方法院、臺灣宜蘭地方法院、臺灣基隆地方法院、臺灣澎湖地方法院、臺灣高雄少年及家事法院、福建高等法院金門分院、福建金門地方法院、福建連江地方法院、審計部、審計部臺北市審計處、審計部新北市審計處、審計部桃園市審計處、審計部臺南市審計處、審計部高雄市審計處、消防署及所屬、役政署、建築研究所、外交及國際事務學院、財政部、國庫署、賦稅署、臺北國稅局、中區國稅局及所屬、國有財產署及所屬、財政資訊中心、國家圖書館、國立公共資訊圖書館、國立教育廣播電臺、國家教育研究院、法務部、司法官學院、法醫研究所、廉政署、矯正署及所屬、行政執行署及所屬、最高檢察署、臺灣高等檢察署、臺灣高等檢察署臺中檢察分署、臺灣高等檢察署臺南檢察分署、臺灣高等檢察署高雄檢察分署、臺灣高等檢察署花蓮檢察分署、臺灣高等檢察署智慧財產檢察分署、臺灣臺北地方檢察署、臺灣士林地方檢察署、臺灣新北地方檢察署、臺灣桃園地方檢察署、臺灣新竹地方檢察署、臺灣苗栗地方檢察署、臺灣臺中地方檢察署、臺灣南投地方檢察署、臺灣雲林地方檢察署、臺灣嘉義地方檢察署、臺灣臺南地方檢察署、臺灣橋頭地方檢察署、臺灣高雄地方檢察署、臺灣屏東地方檢察署、臺灣臺東地方檢察署、臺灣花蓮地方檢察署、臺灣宜蘭地方檢察署、臺灣基隆地方檢察署、臺灣澎湖地方檢察署、福建高等檢察署金門檢察分署、福建金門地方檢察署、福建連江地方檢察署、調查局、工業局、水利署及所屬、中央氣象局、觀光局及所屬、運輸研究所、公路總局及所屬、金融監督管理委員會、海洋委員會改以其他項目刪減替代，科目自行調整。</p> <p>7. 對國內團體之捐助與政府機關間之補助：除法律義務支出不刪外，其餘統刪 4%，其中司法院、內政部、警政署及所屬、消防署及所屬、法務部、臺灣臺北地方檢察署、臺灣士林地方檢察署、臺灣新北地方檢察署、臺灣桃園地方</p>	

臺灣高等檢察署高雄檢察分署

立法院審議中央政府總預算案所提決議、附帶決議及注意辦理事項辦理情形報告表

中華民國 109 年度

決議、附帶決議及注意事項	內容	辦理情形
	<p>檢察署、臺灣新竹地方檢察署、臺灣苗栗地方檢察署、臺灣臺中地方檢察署、臺灣南投地方檢察署、臺灣彰化地方檢察署、臺灣雲林地方檢察署、臺灣嘉義地方檢察署、臺灣臺南地方檢察署、臺灣橋頭地方檢察署、臺灣高雄地方檢察署、臺灣屏東地方檢察署、臺灣臺東地方檢察署、臺灣花蓮地方檢察署、臺灣宜蘭地方檢察署、臺灣基隆地方檢察署、臺灣澎湖地方檢察署、福建金門地方檢察署、福建連江地方檢察署、加工出口區管理處及所屬、交通部、公路總局及所屬、核能研究所、水土保持局、動植物防疫檢疫局及所屬、環境保護署、文化部、新竹科學工業園區管理局、中部科學工業園區管理局、海洋委員會改以其他項目刪減替代，科目自行調整。</p> <p>8. 對地方政府之補助：除法律義務支出及一般性補助款不刪外，其餘統刪 3%，其中役政署、臺灣苗栗地方檢察署、臺灣臺中地方檢察署、臺灣南投地方檢察署、臺灣彰化地方檢察署、臺灣雲林地方檢察署、臺灣嘉義地方檢察署、臺灣臺南地方檢察署、臺灣橋頭地方檢察署、臺灣高雄地方檢察署、臺灣屏東地方檢察署、臺灣花蓮地方檢察署、公路總局及所屬、漁業署及所屬、動植物防疫檢疫局及所屬改以其他項目刪減替代，科目自行調整。</p> <p>9. 健保保險補助：減列勞動部補助第一類被保險人及其眷屬保險費 5 億 6,722 萬 1,000 元、衛生福利部與社會及家庭署補助第一類被保險人及其眷屬保險費 1,875 萬 9,000 元，以及政府應負擔健保費法定下限差額 1 億 2,000 萬元。</p> <p>10. 衛生福利部食品藥物管理署「食品邊境查驗及國內外稽查管理」辦理嘉義永在食安大樓維運減列 1,000 萬元。</p> <p>11. 財政部國庫署「國債付息」減列 16 億元，科目自行調整。</p>	
第二項	<p>經查，現有各部會及各事業單位提供諸多獎補助經費予民間之法人機關，其中多數補助資料均已公開上網，然不同單位之補助內容卻無法進行交叉比對與搜尋，使原先公開資料之美意略顯打折，爰要求行政院應針對轄下各部會及各事業單位現有之補助計畫及經費核定發放情形進行串接，並於 110 年 12 月 31 日前建立一統合之資料平台，供民眾得以透過關鍵字查找不同法人、團體、機關等申請補（捐）助之情形。</p>	<p>配合行政院主計總處 109 年 6 月 29 日主綜督字第 1090600448 號函示辦理。</p>
第三項	<p>有鑑於網路訊息散布快速，行政院農業委員會從 105 年開始公開招標相關網路宣傳人才。根據行政院農業委員會破除假訊息標案指出，該標案明確揭露投放廣告及宣導素材的網路平台。此外，行政院農業委員會在相關網路平台會以行政院農業委員會小編名義實名發文，而且單一網路平台會由單一網路 ID 統一發文，爰要求各部會參採之。</p>	<p>未來如有類此業務規劃，將參採行政院農業委員會之作法。</p>
第四項	<p>我國無障礙運輸服務係分由交通部及衛生福利部負責，交通部透過地方政府補助運輸業者購置低地板公車及無障礙計程車，衛生福利部則透過公益彩券盈餘補助復康巴士。惟低地板公車尚有多數縣市政府比率仍未達五成，其中部分縣市政府甚至全無低地板公車，恐無法提供身心障礙者之基礎公共運輸服務。至於各縣市復康巴士數量有限，且搭乘費用較低（多為免費或為一般計程車費用之 1/3 等），常造成供不應求之情況，惟得標之經營者非交通專業團隊，時有產生經營績效欠佳之情形，或有資源未能有效運用之虞。因此要求行政院應強化整合多元無障礙運輸服務資源，並適時檢視提供高齡者及身心障礙者使用公共運輸服務相關措施及規範之適足性，俾有效達成「打造無礙的社會生活環境」之理念。</p>	<p>本署無此項決議應辦事項。</p>
第五項	<p>中央政府未受公共債務法債限規範之潛藏負債達 15 兆 3,000 億元，請行政院</p>	<p>本署無此項決議應辦事項。</p>

臺灣高等檢察署高雄檢察分署

立法院審議中央政府總預算案所提決議、附帶決議及注意辦理事項辦理情形報告表

中華民國 109 年度

決 議 項 次	內 容	辦 理 情 形									
第 六 項	提出改善方案。 各項社會保險行政經費負擔之規範標準未盡一致，且各項保險行政經費之預算編列形式迥異，且未能於各保險財務個體如實反映辦理社會保險之行政成本，各保險人補助其他機關（團體）之行政事務費，並無一致之標準，請行政院提出改善方案。	本署無此項決議應辦事項。									
第 七 項	行政院宣示 110 年「派遣歸零」，改以公開遴選程序進用臨時人員或其他人力運用方式，期透過勞動關係單一化，使僱用及指揮監督權均回歸同一雇主，以直接照顧勞工權益。但觀之派遣歸零政策實施後，各機關逐步減少進用派遣人員，據統計，截至 108 年 9 月底止行政院所屬機關派遣勞工人數已減少 4,469 人，惟外界仍關心派遣歸零實際上可能會轉入承攬型態。簡言之，部分機關可能為規避超過派遣人數上限而將派遣契約包裝為承攬契約，原派遣工則轉為更無保障之勞務承攬，勞動權益反而更加惡化情事。爰此，建請行政院儘速研謀相關規範，以防堵「承攬為名，派遣為實」之弊端。	本署無此項決議應辦事項。									
第 八 項	機關尚有未進用之預算員額缺額，每年運用非典型人力卻仍持續攀升，員額實際需求與進用非典型人力辦理業務內容之間，請行政院提出檢討及改善方案。	本署無此項決議應辦事項。									
第 九 項	行政院為加速推動流域整體治理，以國土規劃、綜合治水、立體防洪及流域治理等方式進行水患防治工作，於 102 年 12 月核定中央政府流域綜合治理計畫，以特別預算方式分 3 期籌措經費 660 億元，計畫執行期間為 103 至 108 年度；另於 106 年 4 月核定中央政府前瞻基礎建設計畫，其中水環境建設—水與安全部分，辦理縣市管河川及區域排水整體改善計畫，計畫期程為 106 至 113 年度，計畫經費 827.85 億元；惟近年來仍因颱風、豪雨造成部分市縣淹水災情，據審計部 107 年度中央政府總決算審核報告指出，各地方政府辦理治水相關事項時遇到下列相關問題：1. 近年豪雨雨量屢逾 10 年重現期頻率，現行排水設計標準難以達成防洪目標淹水恐成常態。2. 治理工程及應急工程用地取得進度延宕。3. 滯洪設施仍屢遭民眾陳情抗議，影響工程進度。4. 部分地區之淹水潛勢圖未適時公開供地方政府使用。5. 河川上游崩塌地及土石流潛勢區之維護管理不足，導致下游河道土砂嚴重淤積等問題亟待解決；又各市縣政府 105 至 107 年度辦理中央政府流域綜合治理計畫、前瞻基礎建設計畫—水環境建設—水與安全之執行情形，有諸多共同性缺失如下表，為加強政府水患防治工作，提升治水成效，請經濟部及行政院主計總處等相關部會，就上述缺失問題，向立法院相關委員會提出追蹤考核之專案報告。 市縣政府 105 至 107 年度辦理中央政府流域綜合治理計畫、前瞻基礎建設計畫（水環境建設—水與安全）缺失情形表	本署無此項決議應辦事項。									
	<table border="1"> <thead> <tr> <th>面 向</th> <th>缺 失 事 項</th> <th>市 縣 別</th> </tr> </thead> <tbody> <tr> <td>預算執行</td> <td>部分市縣預算執行率偏低。</td> <td>桃園市、臺中市、臺南市、宜蘭縣、彰化縣、雲林縣、嘉義縣、嘉義市、屏東縣、花蓮縣等 10 市縣</td> </tr> <tr> <td>治理及應急工程執行</td> <td>部分市縣工程執行進度欠佳，或因用地取得延誤、管線及電桿遷移問</td> <td>新北市、臺南市、高雄市、新竹縣、苗栗縣、彰化縣、雲林縣、嘉義縣、嘉義市、</td> </tr> </tbody> </table>	面 向	缺 失 事 項	市 縣 別	預算執行	部分市縣預算執行率偏低。	桃園市、臺中市、臺南市、宜蘭縣、彰化縣、雲林縣、嘉義縣、嘉義市、屏東縣、花蓮縣等 10 市縣	治理及應急工程執行	部分市縣工程執行進度欠佳，或因用地取得延誤、管線及電桿遷移問	新北市、臺南市、高雄市、新竹縣、苗栗縣、彰化縣、雲林縣、嘉義縣、嘉義市、	
面 向	缺 失 事 項	市 縣 別									
預算執行	部分市縣預算執行率偏低。	桃園市、臺中市、臺南市、宜蘭縣、彰化縣、雲林縣、嘉義縣、嘉義市、屏東縣、花蓮縣等 10 市縣									
治理及應急工程執行	部分市縣工程執行進度欠佳，或因用地取得延誤、管線及電桿遷移問	新北市、臺南市、高雄市、新竹縣、苗栗縣、彰化縣、雲林縣、嘉義縣、嘉義市、									

臺灣高等檢察署高雄檢察分署

立法院審議中央政府總預算案所提決議、附帶決議及注意辦理事項辦理情形報告表

中華民國 109 年度

決議、附帶決議及注意事項		辦理情形	
項次	內	內容	
		題，影響工程執行進度，或跨河(區域排水)構造物改善工程未完成。	屏東縣、臺東縣等 11 市縣
	已興建完成之建造物維護管理	部分市縣對於已完工財產未確實登帳或移交管理單位，或未依限辦理水利建造物檢查，或迄未改善完成，或檢查未落實。	新北市、桃園市、臺南市、高雄市、基隆市、宜蘭縣、新竹縣、彰化縣、南投縣、嘉義縣、嘉義市、屏東縣、花蓮縣、臺東縣等 14 市縣
	防災社區建置及設備維護管理	部分市縣對於淹水災情頻繁之村里尚未建置防災社區，或部分社區未參與防災社區評鑑作業，或部分防災社區未運作，或維運、參與訓練情形欠佳，或未於汛期前完成社區防災演練，或水情資訊系統未即時更新，或維護管理情形欠佳，或抽水站及抽水機組維護管理未落實。	新北市、桃園市、臺中市、臺南市、高雄市、宜蘭縣、彰化縣、南投縣、雲林縣、嘉義縣、屏東縣、臺東縣等 12 市縣
	治理計畫及河川區域公告	部分市縣尚未辦理河川或區域排水治理計畫，及公告河川區域暨排水設施範圍、排水集水區域。	新北市、桃園市、臺中市、臺南市、高雄市、宜蘭縣、新竹縣、苗栗縣、彰化縣、嘉義縣、嘉義市、屏東縣、金門縣等 13 市縣
	自治法規制定	部分市縣尚未制定自治法規及排水審查相關作業規定。	新北市、高雄市、宜蘭縣、新竹縣、苗栗縣、南投縣、花蓮縣等 7 市縣
	工程規劃設計、履約及驗收結算	部分市縣未依委託服務契約檢討設計單位疏失責任，或未督促廠商詳實編列工程預算、辦理材料試驗，或依契約規定延長營造綜合保險期限；或未核實辦理估驗計價及竣工結算。	臺北市、新北市、桃園市、臺南市、高雄市、基隆市、宜蘭縣、新竹市、彰化縣、南投縣、雲林縣、嘉義縣、花蓮縣、臺東縣、金門縣等 15 市縣
資料來源：整理自各地方審計處室提供資料。			

臺灣高等檢察署高雄檢察分署

立法院審議中央政府總預算案所提決議、附帶決議及注意辦理事項辦理情形報告表

中華民國 109 年度

決 議 項 次	、 附 帶 決 議 及 注 意 事 項 內 容	辦 理 情 形
第十項	<p>稅式支出是指政府為達成經濟或社會目標，利用免稅額、扣除額、稅額扣抵、免稅項目、稅負遞延或優惠稅率等租稅減免方式，補貼特定對象之措施。預算法、財政收支劃分法、納稅人權利保障法及財政紀律法，都有稅式支出評估的要求。行政院函請立法院審議之稅式支出法案，該稅式支出報告應併同送交立法院審議；立法委員提案之稅式支出法案，業務主管機關最遲應於立法院審查該法案時，提出稅式支出報告併同審查。</p>	<p>配合辦理。</p>
第十一項	<p>為利立法院監督各部會預算編列情形，有關行銷費、廣告費須詳細列明費用項目及金額，另其他科目經費不得流入。</p> <p><b>附屬單位預算涉及本署應辦部分</b></p> <p>無。</p>	<p>配合行政院所定及依照相關法令規定辦理。</p>